

Nowości w SIP GEO-INFO

Ze względu na liczne telefony, wnioski i propozycje Użytkowników SIP GEO-INFO chcę Państwo poinformować, co aktualnie dzieje się w firmie Systherm Info w odniesieniu do naszego systemu.

Od mniej więcej drugiej połowy roku 2012 sytuacja uległa radykalnej zmianie. Do tamtego czasu rozwijano istniejący system, wprowadzano poprawki i zmiany oraz realizowano nowe wdrożenia. Była to stosunkowo rutynowa praca wykonywana w oparciu o ustabilizowany przez ponad 20 lat standard.

W roku 2013 udostępniłmy nowe, niezależne, własne środowisko graficzne GIME. Wymagało to dodatkowego dużego wysiłku pracowników firmy, głównie informatyków, aby bez szkody do rutynowych działań i przyzwyczajień ze 'starym' AutoCAD'em, wprowadzić tak radykalną zmianę. Warto zwrócić uwagę, że zmiana ta znacznie zwiększyła możliwości i funkcjonalność systemu jednocześnie uniezależniła Użytkowników od konieczności kosztownego, corocznego uaktualniania AutoCAD'a.

Drugie bardzo ważne z punktu widzenia strategii rozwoju SIP GEO-INFO, to umieszczenie w jednym środowisku edytora GIME oprócz mapy, także części opisowej rejestru EGIB. W rzeczywistości jest to tak naprawdę napisanie od początku całej funkcjonalności dotychczasowego modułu GEO-INFO Integra w zupełnie nowym środowisku. Kto choć trochę zna się na działalności prawnej ewidencji gruntów potrafi sobie wyobrazić ogrom pracy, którą należało zrealizować podtrzymując cały czas w sprawnym działaniu dotychczasową konfigurację modułów Systemu.

Następnie pojawiły się Nowe Rozporządzenia, które zmieniły wszystko. W drugiej połowie roku 2013 trzeba było równolegle (poza nadal rutynową pracą) uruchomić dwa dodatkowe powiązane ze sobą duże przedsięwzięcia:

- **Zmienić funkcjonalność** systemu tak, aby w okresie 'przejściowym' działał zarówno ze starym jak i z nowym standardem, gdyż proces przechodzenia do nowej rzeczywistości jest (z konieczności) rozciągnięty w czasie. W tym samym momencie, przynajmniej w ciągu najbliższych dwóch lat będą Użytkownicy, którzy przejdą na nowy standard, ale będą nadal tacy, którzy będą się 'ociągali' ze 'skokiem na dużą wodę'. Warto tutaj zaakcentować, że te zmiany w programie zostały wprowadzone w ramach licencji (zgodnie z zapisami w umowie), bez żadnej dodatkowej opłaty.
- **Skonwertować** dotychczasowe zasoby numeryczne do standardu obiektów wymaganego przez nowe rozporządzenia. Skonwertować, to znaczy przygotować procedury, które przeniosą w 100% dotychczasowe dane w bazach danych do nowego standardu. Biorąc pod uwagę nieprecyzyjne przepisy, dalekie jeszcze od 'pełnej' idei obiektowej oraz całkowity brak szacunku ustawodawcy do własnych, poprzednich przepisów, a także zaszłości regionalne i odstępstwa od standardu, praca nad programem konwersji była ogromna. Zadanie uznane za zakończone trzeba było wielokrotnie ponownie podejmować ze względu na wykryte podczas testów wyjątki, 'przypadki szczególne' i nieuniknione błędy ludzkie. To wszystko miało bezpośredni wpływ na termin rozpoczęcia konwersji produkcyjnych (więcej szczegółów nt. konwersji – patrz artykuł 'Konwersja baz danych SIP GEO-INFO').

W tym samym czasie firma realizowała kilka poważnych wdrożeń Systemu GEO-INFO w nowych miejscach, co zawsze wiązało się z konwersją i przejęciem danych z innych systemów oraz spełnienie coraz większych i bardziej 'ambitnych' oczekiwań i wymagań przyszłych użytkowników naszego Systemu. Nie trzeba chyba dodawać, że proces wdrożenia idei SIP GEO-INFO jest dość trudny dla nowego Użytkownika, który musi wydobyć się z wieloletnich przyzwyczajień i standardów dotychczasowego systemu i zaadoptować się do nowej, w pełni obiektowej, ale także wymagającej rzeczywistości.

Aktualnie firma Systherm Info realizuje wdrożenia nowego programu w czterech dużych miastach w Polsce.

Z przyjemnością chciałbym Państwa poinformować, że wersja **SIP GEO-INFO 7** w której GEO-INFO Mapa i rejestr EGIB jest w całości umieszczony w środowisku edytora GIME i stanowi jeden zintegrowany moduł jest w tej chwili

w fazie testów i z początkiem III kwartału zostaje przekazana do wdrożenia u klientów. Aktualnie dopracowywane są procedury konwersji/połączenia danych geometrycznych i opisowych w nową logikę systemu.

Konwersja danych rejestru EGİB będzie realizowana wg dwóch koncepcji:

- I. dla Użytkowników systemu, którzy dla części opisowej rejestru EGİB stosują program spoza rodziny SIP GEO-INFO, konwersja będzie dotyczyć tylko 'obiektów mapowych' tzn. rekordy obiektów tego rejestru zostaną dostosowane do nowych rozporządzeń w zakresie części geometrycznej.
- II. dla dotychczasowych Użytkowników modułu GEO-INFO Integra konwersja odbędzie się dwuetapowo.
 1. Pierwszy etap, to dostosowanie obiektów 'mapowych' (część geometryczna rejestru EGİB) do nowych rozporządzeń,
 2. Drugi etap, to jednoczesna transformacja/połączenie części opisowej rejestru EGİB z modułu GEO-INFO Integra z częścią geometryczną modułu GEO-INFO Mapa z jednoczesnym umieszczeniem całej funkcjonalności ewidencyjnej wyłącznie w module **GEO-INFO Mapa**.

Nie przewiduje się osobnej konwersji danych opisowych z modułu GEO-INFO Integra z jednoczesnym zachowanie dotychczasowej struktury modułów, czy pozostawienie modułu GEO-INFO Integra w architekturze SIP GEO-INFO 7.

Warto także powiedzieć, że w omawianym okresie zmian w Systemie pojawiły się także inne nowe moduły. Pierwszy z nich to moduł **GEO-INFO Adres** – aplikacja dedykowana instytucjom, które w miastach i gminach zajmują się prowadzeniem bazy danych EMUiA. Ciekawostką tej oferty jest połączenie on-line z powiatową lub miejską bazą ODGiK, gdzie nowe i zmienione obiekty 'Punkty adresowe' i 'Ulice' są automatycznie przesyłane przez Internet i umieszczone w bazie danych.

Kolejny moduł, to **GEO-INFO Portal** umożliwiający skonstruowanie, za niewielkie pieniądze, 'małego GIS'u' w technologii 'cienkiego klienta'. Sztandarowym przykładem realizacji takiego przedsięwzięcia jest portal dla miasta Olesno - <http://olesno.giportal.pl/>.

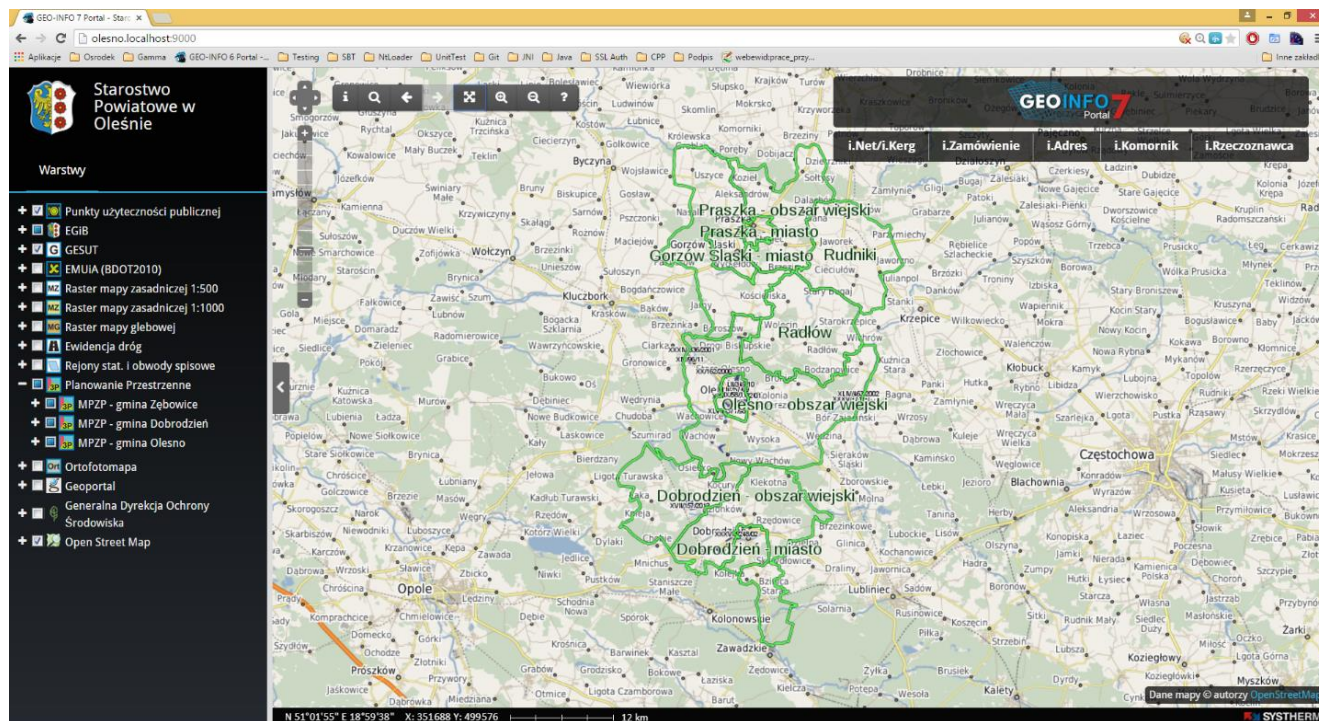
Równolegle do prac programowych związanych z prowadzeniem rejestru EGİB stworzono zupełnie nowy moduł **GEO-INFO Gamma** – przeglądarka danych ewidencyjnych w technologii 'cienki klient'. Zostanie on udostępniony równocześnie z rozpoczęciem funkcjonowania nowej technologii rejestru EGİB.

Stworzono nowy moduł **GEO-INFO Administrator** dedykowany głównie administratorom merytorycznym SIP GEO-INFO, pozwalający w kompleksowy sposób zarządzać całym systemem, tworzyć różne statystyki, podglądać działanie systemu, aktualizować i zakładać nowe bazy danych, zarządzać operatorami.

Całkowicie od nowa w technologii 'cienki klient' napisano znany już wcześniej, a teraz w nowej odsłonie moduł **GEO-INFO i.Kerg**. Pomimo utrudniających automatyczną obsługę klientów ODGiK, przepisów nowego Prawa Geodezyjnego, udało się w tym module pogodzić wynikające z tego sprzeczności i ponownie umożliwić użytkownikom całkowicie automatyczne zgłaszanie prac geodezyjnych, pozyskiwanie materiałów i przekazywanie gotowych opracowań przez Internet. We współpracy z modułem **GEO-INFO Delta on-line** obiektowe opracowania geodezyjne i wymiana danych wykonawcy z ODGiK nabiera nowego wyrazu na miarę XXI wieku.

Równolegle do zmian w module GEO-INFO i.Kerg stale prowadzone są w module **GEO-INFO Ośrodek** prace nad zmianami wynikającymi z nowych przepisów, a także z specyfiki różnych ośrodków. Moduł ten staje się centralą współpracującą z klientami zewnętrznymi oraz z modułami własnymi SIP GEO-INFO.

Wraz z nowym modułem **GEO-INFO i.Kerg** pojawią się dwie kolejne aplikacje dostępne z poziomu **GEO-INFO Portal 7**.



Pierwsza z nich **GEO-INFO i.Komornik** zostaje udostępniona wszystkim użytkownikom GEO-INFO nieodpłatnie wraz z najnowszą wersją i.Kerg-u. Więcej informacji na temat tej aplikacji znajdą Państwo w innym miejscu biuletynu.

Druga aplikacja **GEO-INFO i.Rzeczoznawca** pojawi się w następnym wydaniu kwartalnym GEO-INFO i będzie wyceniona osobno.

Opis wdrożenia nowego i.Kergu zostanie rozesłany do użytkowników naszego systemu w oddzielnym mailu.

Należy także wspomnieć o czekających nas wyzwaniach postawionych przez GUGiK w temacie współpracy z ZSIN, a także zapowiadanych od pewnego czasu zmianach w już wydanym rozporządzeniu EGiB i (choć aktualnie nieobowiązujących) rozporządzeniach BDOT500 i GESUT.

Podsumowując, pracy na najbliższe lata na pewno nie zabraknie i mamy nadzieję, że nasze działania wyjdą naprzeciw Państwa oczekiwaniom, zostaną docenione a ewentualne niedogodności tych 'trudnych czasów' znajdą zrozumienie.

Systherm Info Sp. z o.o. 2015
Zbigniew Figas